

Delårsrapport januari–juni 2018

intrum

Delårsrapport januari-juni 2018

Andra kvartalet 2018

- Koncernens nettoomsättning andra kvartalet 2018 ökade till 3 630 MSEK (1 796). Pro forma för andra kvartalet 2017 var nettoomsättningen 3 204 MSEK.
- Rörelseresultatet förbättrades till 1 240 MSEK (476). Proforma för andra kvartalet 2017 var rörelseresultatet 865 MSEK.
- Rörelseresultatet om 1 240 MSEK inkluderar engångsposter (NRI's) om -173 MSEK (pro forma föregående år -192 MSEK), jämförelsestörande poster om 218 MSEK (pro forma föregående år 0 MSEK) och omvärderingar om -1 MSEK (pro forma föregående år 64 MSEK). Rörelseresultatet exklusive engångsposter, jämförelsestörande poster och omvärderingar ökade därför till 1 196 MSEK (proforma föregående år 993 MSEK).
- Nettoresultatet för kvartalet uppgick till 701 MSEK (98), och resultatet per aktie var 5,33 SEK (1,32).
- Kassaflödet från den löpande verksamheten ökade till 1 679 MSEK (703).
- Det redovisade värdet av portföljinvesteringar har ökat med 7 procent sedan slutet av föregående kvartal. Kvartalets portföljinvesteringar uppgick till 2 385 MSEK (pro forma föregående år 1 287). Avkastningen på portföljinvesteringar var 15 procent (pro forma föregående år 17 procent).
- Inom Kredithantering var omsättningstillväxten på pro forma-basis 16 procent (6 procent exklusive jämförelsestörande poster), och verksamhetsmarginalen ökade till 34 procent (28 procent exklusive engångsposter och jämförelsestörande poster).

Pro forma

Samgåendet med Lindorff genomfördes den 27 juni 2017. Lindorff ingår därför i koncernens resultaträkning och balansräkning sedan andra kvartalet 2017. Jämförelsetal benämnda "pro forma" innebär att de redovisas med Lindorff konsoliderat sedan den 1 januari 2016. I samband med samgåendet åtog sig Intrum Justitia att avyttra sina norska dotterföretag samt Lindorffs svenska, finska, danska och estniska dotterföretag. Dessa dotterföretag har avyttrats under andra kvartalet 2018, och redovisas därför som avvecklade verksamheter.

Kvartal 2

20%

Kvartalets ökning i rörelseresultat exklusive engångsposter, jämförelsestörande poster och omvärderingar

7%

Kvartalets förändring av bokfört värde på portföljinvesteringar

15%

Kvartalets avkastning på portföljinvesteringar

28%

Kvartalets verksamhetsmarginal exklusive engångsposter och jämförelsestörande poster, för Kredithantering

**2,4 miljarder
SEK**

Kvartalets investeringar i portföljer

MSEK om inte annat anges	April-juni 2018	April-juni 2017	Pro forma April-juni 2017	Pro forma Förändring %	Jan-juni 2018	Jan-juni 2017	Pro forma Jan-juni 2017	Pro forma Förändring %	Helår 2017	Pro forma Helår 2017
Nettoomsättning	3 630	1 796	3 204	13	6 745	3 347	6 132	10	9 433	12 219
Därav nettoomsättning i Euro (%)	64	49	63		61	50	61		56	59
Cash EBITDA	2 596	995	1 843	41	4 544	2 006	3 579	27	5 953	7 526
EBITDA	1 593	518	1 088	46	2 667	1 027	2 093	27	3 165	4 231
EBIT	1 240	476	865	43	2 137	944	1 706	25	2 728	3 489
Därav EBIT i Euro (%)	66	34	50		61	41	54		52	57
Engångsposter (NRI's) i EBIT	-173	-163	-192		-262	-180	-282		-397	-499
Engångsposter (NRI's) i finansnettot	0	-316	-316		0	-316	-316		-316	-316
Jämförelsestörande poster	218	0	0		218	0	0		25	25
Avskrivningar på kundrelationer	-288	-7	n/a		-378	-13	n/a		-209	-362
Omvärderingar av portföljinvesteringar	-1	41	64		12	40	105	0	-3	63
Cash EBITDA exkl NRI's	2 769	1 158	2 035	36	4 806	2 186	3 861	24	6 350	8 025
EBITDA exkl NRI's	1 766	681	1 280	38	2 929	1 207	2 375	23	3 562	4 730
EBIT exkl NRI's	1 413	639	1 057	34	2 399	1 124	1 988	21	3 125	3 988
EBIT exkl NRI's, jämförelsestörande poster och omvärderingar	1 196	598	993	20	2 169	1 084	1 883	15	3 103	3 900
Periodens resultat	701	98	-17		1 065	445	261		1 503	1 318
CMS-tillväxt, %	16	18	n/a		9	16	n/a		63	16
CMS verksamhetsmarginal exkl NRI's, %	34	26	30		30	25	29		26	28
Förväntad framtida inkassering, ERC	49 313	40 006	40 006	23	49 313	40 006	40 006	23	44 603	44 603
Portföljinvesteringar	2 385	835	1 287	85	3 758	3 209	3 809	-1	7 170	7 804
Bokfört värde portföljinvesteringar	24 244	18 748	18 748	29	24 244	18 748	18 748	29	21 149	21 149
Avkastning på portföljinvesteringar exkl NRI, %	15	20	17		15	19	17		16	16
Nettoskuld/pro forma Cash EBITDA exkl NRI's	3,9	3,9	n/a		3,9	3,9	n/a		4,1	n/a

Kommentar från VD och koncernchef Mikael Ericson

Jag är mycket nöjd med resultatet för det andra kvartalet 2018. Vår positiva utveckling från början av året fortsätter och vi ser även goda möjligheter framöver. Detta framgår tydligt av det underliggande rörelseresultatet, som ökar med 20 procent.

Portföljinvesteringar, som utgör halva vår verksamhet, fortsätter att leverera en uthållig omsättningstillväxt med en hög nivå på kvartalets investeringar, 2,4 miljarder kr. Samtidigt, och ännu viktigare, bibehåller vi en god avkastningsnivå, 15 procent, genom att fokusera på prisdisciplin och fortsatt goda inkasseringsresultat. Vi gör även framsteg inom Kredithantering, där synergivinster och kostnadsbesparingar börjar få effekt. Den underliggande omsättningen ökar med 2 procent och verksamhetsmarginalen ökar till 28 procent från 25 procent, under årets andra kvartal. Samtidigt har vi fortsatta utmaningar framför allt i Spanien, där omsättningen är pressad, vilket medför att vi kommer att vidta åtgärder för att minska kostnaderna ytterligare med syfte att undvika sjunkande marginaler.

Integrationen efter samgåendet med Lindorff fortsätter gå bra och samlokaliseringar, stängning av kontor samt personalminskningar är snart genomförda i alla berörda länder. Vid halvårsskiftet har vi uppnått synergivinster om 380 MSEK på årsbasis, och räknar med att kunna uppnå den tidigare utlovade fullständiga synergivinsten i tid och till förväntad kostnad.

Andra halvåret 2018 blir utan tvekan en tid av intensiv aktivitet inom marknaden för köp av förfallna fordringar i Europa, med flera stora förväntade transaktioner som avspeglar det generellt stora utbudet på portföljer att köpa. Mot bakgrund av vårt starka kassaflöde och finansiering är vi trygga med att vi kommer att kunna förhandla fram attraktiva förvärv med framtida god avkastning, vilket kommer att understödja våra målsättningar både vad gäller långsiktig tillväxt och minskad skuldsättning. Vidare fortgår de detaljerade förberedelserna för genomförandet av vårt strategiska partnerskap med Banca Intesa Sanpaolo som planerat, och portföljen utvecklas som förväntat mycket väl. Det nära samarbetet mellan oss och Banca Intesa Sanpaolo har varit fruktsamt och vi räknar med att slutligt stänga transaktionen under fjärde kvartalet som planerat.

Efter kvartalets slut genomfördes vårt första förvärv i Brasilien, vilket kommer att ge oss möjlighet att utforska och bygga kunskap om den marknaden.

I slutet av maj publicerade vi vår årliga European Payment Report, som bland annat visade att en ekonomi i tillväxt leder till minskande kreditförluster bland Europas företag. Denna årliga rapport, som noggrant kartlägger rättvisa betalningsvillkor, är en av flera viktiga insatser vi gör för att främja det som vi kallar en sund ekonomi.

Vi räknar med fortsatt hög aktivitet på marknaden under resten av året. Vi har en välfylld lista med både investeringsmöjligheter för portföljer och möjligheter inom Kredithantering. Därför är vi säkra på att kunna dra nytta av vår robusta konkurrenskraft, breda och djupa marknadsnärvaro, och att ytterligare förbättra vår fundamentalt starka inkassoverksamhet och därigenom bygga vidare på vår goda utveckling hittills i år, på väg mot vår målsättning för 2020.

Koncernen

MSEK om inte annat anges	April-juni 2018	April-juni 2017	Pro forma April-juni 2017	Pro forma Förändring %	Jan-juni 2018	Jan-juni 2017	Pro forma Jan-juni 2017	Pro forma Förändring %	Helår 2017	Pro forma Helår 2017
Nettoomsättning	3 630	1 796	3 204	13	6 745	3 347	6 132	10	9 433	12 219
EBIT	1 240	476	865	43	2 137	944	1 706	25	2 728	3 489
Cash EBITDA exkl NRI's	2 769	1 158	2 035	36	4 806	2 186	3 861	24	6 350	8 025
EBITDA exkl NRI's	1 766	681	1 280	38	2 929	1 207	2 375	23	3 562	4 730
EBIT exkl NRI's	1 413	639	1 057	34	2 399	1 124	1 988	21	3 125	3 988
Finansnetto	-344	-358	-883	-61	-667	-404	-1 373	-51	-404	-1 942
Skatt	-194	-21	-59		-320	-105	-183		-105	-467
Periodens resultat	701	98	-17		1 065	445	261		445	1 318

Omsättning och rörelseresultat

Koncernens nettoomsättning under det andra kvartalet ökade till 3 630 MSEK (1 796). Pro forma för andra kvartalet 2017 var nettoomsättningen 3 204 MSEK. Koncernens rörelseresultat för det andra kvartalet förbättrades till 1 240 MSEK (476). Ökningen av omsättning och rörelseresultat beror främst på samgåendet med Lindorff. Pro forma för andra kvartalet 2017 var rörelseresultatet 865 MSEK. Rörelseresultatet om 1 240 MSEK inkluderar engångsposter (NRI's) om -173 MSEK (pro forma föregående år -192 MSEK), jämförelsestörande poster om 218 MSEK (pro forma föregående år 0 MSEK) och omvärderingar om -1 MSEK (pro forma föregående år 64 MSEK). Rörelseresultatet exklusive engångsposter, jämförelsestörande poster och omvärderingar ökade därför till 1 196 MSEK (proforma föregående år 993 MSEK).

Utfallet för koncernens regioner samt verksamhetsområden redovisas nedan i mer detalj.

Finansnetto

Kvartalets finansnetto uppgick till -344 MSEK (-358). Räntenettot för kvartalet uppgick till -289 MSEK (-30). Kursdifferenser ingår i finansnettot med -5 MSEK (0), övriga finansiella poster ingår med -50 MSEK (-328). Övriga finansiella poster under andra kvartalet föregående år inkluderade engångskostnader i samband med koncernens omfinansiering om -316 MSEK. Räntenettot samt övriga finansiella poster har påverkats negativt av högre upplåning för att finansiera samgåendet med Lindorff.

Skatt

Kvartalets resultat belastas med 22 procent skatt. Se nedan under stycket 'Skattemässiga bedömningar' angående bedömning av framtida skattekostnad.

Kassaflöde och investeringar

MSEK om inte annat anges	April-juni 2018	April-juni 2017	Jan-juni 2018	Jan-juni 2017	Helår 2017
Kassaflöde från den löpande verksamheten	1 679	703	3 127	1 398	4 535
Kassaflöde från investeringsverksamheten	-2 865	-313	2 765	-2 465	-7 547
Summa kassaflöde från den löpande verksamheten och investeringsverksamheten	-1 186	390	5 892	-1 067	-3 012
Kassaflöde från investeringsverksamheten exkl likvida medel i förvärvade bolag	-2 865	-1 278	3 165	-3 439	-8 585
Summa kassaflöde från den löpande verksamheten och investeringsverksamheten exkl likvida medel i förvärvade bolag	-1 186	-575	6 292	-2 041	-4 050

Kassaflödet från den löpande verksamheten ökade under det andra kvartalet till 1 679 MSEK (703). Ökningen är hänförlig till ökade kassaflöden genom samgåendet med Lindorff.

Finansiering

MSEK om inte annat anges	30 jun 2018	30 jun 2017	Förändring %
Nettoskuld	35 265	34 254	3
Nettoskuld/pro forma Cash EBITDA exkl NRI's	3,9	3,9	
Eget kapital	23 150	21 198	9
Likvida medel	968	1 335	-27

Koncernens nettoskuld har minskat med cirka 2 miljarder SEK sedan årsskiftet. Försäljningslikvid har mottagits för Intrum Justitias tidigare dotterföretag i Norge samt Lindorffs tidigare dotterföretag i Sverige, Danmark, Finland och Estland då försäljningstransaktionen avslutades den 20 mars 2018, men å andra sidan har utbetalningar gjorts för årets aktieutdelning samt investeringar i portföljer och joint venture.

Nettoskuld i relation till proforma rullande 12 månaders justerat Cash EBITDA uppgick per kvartalets slut till 3,9. Denna relation är beräknad genom att ställa koncernens aktuella nettoskuld per kvartalsskiftet i relation till pro forma Cash EBITDA inklusive verksamheter under avyttring och inklusive ett beräknat Cash EBITDA under hela perioden för större förvärvade enheter under perioden, samt exklusive engångsposter, NRI's. Nettoskuld i relation till proforma rullande 12 månaders justerat Cash EBITDA har ökat under det andra kvartalet med cirka 0,1.

I slutet av juni utfärdade Intrum en tvåårig, icke säkerställd obligation om 1 miljard kronor, på STIBOR 3m +190 baspunkter. Obligationerna utfärdas med likviddag i juli i det existerande svenska MTN-programmet och kommer att noteras på Nasdaq Stockholm. Medlen kommer att användas i bolagets löpande verksamhet.

Samgåendet med Lindorff genomfördes den 27 juni 2017 genom en apportemission där Intrum Justitia AB ställde ut 59 193 594 nya Intrum-aktier, i utbyte mot samtliga aktier i Lock TopCo AS, som är moderbolag i Lindorff-koncernen. Antalet utestående aktier i Intrum under senare delen av 2017 var därmed 131 541 320 aktier. Under andra kvartalet 2018 har 250 000 aktier återköpts för 56 MSEK. Genomsnittligt antal utestående aktier under andra kvartalet 2018 var därmed 131 491 591 och genomsnittligt antal utestående aktier under andra kvartalet 2017 var 74 299 163.

Goodwill

Koncernens goodwill uppgick till 31 783 MSEK per den 30 juni 2018, att jämföra med 29 565 MSEK per den 31 december 2017. Av ökningen är 169 MSEK hänförligt till justering av förvärvsanalysen från samgåendet med Lindorff, 8 MSEK till nya förvärv under halvåret, och 2 041 MSEK till valutakursdifferenser.

Regioner

Norra Europa

MSEK	April-juni 2018	Pro forma April-juni 2017	Pro forma Förändring %	Ex valuta %	Jan-juni 2018	Pro forma Jan-juni 2017	Pro forma Förändring %	Ex valuta %	Pro forma Helår 2017
Nettoomsättning exklusive omvärderingar	1 020	983	4	0	1 935	1 910	1	-3	3 827
EBIT exklusive omvärderingar och NRI's	400	380	5	1	688	678	1	-1	1 402
EBIT-marginal exklusive omvärderingar och NRI's, %	39	39			36	35			37

Omsättning och rörelseresultat på pro forma-basis ligger marginellt högre än förra året efter justering för valutaeffekter. Resultatförbättringen förklaras främst av organisk tillväxt inom Kredithantering.

Central- & Östeuropa

MSEK	April-juni 2018	Pro forma April-juni 2017	Pro forma Förändring %	Ex valuta %	Jan-juni 2018	Pro forma Jan-juni 2017	Pro forma Förändring %	Ex valuta %	Pro forma Helår 2017
Nettoomsättning exklusive omvärderingar	903	836	8	4	1 759	1 610	9	5	3 233
EBIT exklusive omvärderingar och NRI's	361	322	12	6	660	587	12	8	1 117
EBIT-marginal exklusive omvärderingar och NRI's, %	40	39			38	36			35

På pro forma-basis fortsätter båda verksamhetsområdena sin starka utveckling som stödjer tillväxten i omsättning och resultat. Resultatet stöds av en större investeringsportfölj och marginalförbättringar från operativ överlägsenhet. Höga investeringsnivåer under kvartalet kommer främst från stora portföljförvärv i Grekland och Ungern.

Väst- & Sydeuropa

MSEK	April-juni 2018	Pro forma April-juni 2017	Pro forma Förändring %	Ex valuta %	Jan-juni 2018	Pro forma Jan-juni 2017	Pro forma Förändring %	Ex valuta %	Pro forma Helår 2017
Nettoomsättning exklusive omvärderingar	745	613	22	16	1 433	1 135	26	21	2 391
EBIT exklusive omvärderingar och NRI's	186	97	91	86	372	200	86	81	522
EBIT-marginal exklusive omvärderingar och NRI's, %	25	16			26	18			22

På pro forma-basis understöddes tillväxten av en större investeringsportfölj och av goda inkasseringsresultat i hela regionen samt av en engångsökning genom förvärvet av det italienska företaget CAF under fjärde kvartalet 2017, som ökar både omsättning och resultat. Intrums strategiska partnership med Banca Intesa Sanpaolo påverkar inte resultatet förrän transaktionen genomförs. Intrums inbetalningar till joint venture-bolaget, främst avseende en förskotts betalning för portföljen, redovisas i balansräkningen och kassaflödet, medan alla kostnader för extern finansiering av transaktionen aktiveras och kommer att betalas senare av joint venture-bolaget. Transaktionskostnader för förvärvet ingår i gemensamma kostnader som en jämförelsestörande post (NRI).

Spanien

MSEK	April-juni 2018	Pro forma April-juni 2017	Pro forma Förändring %	Ex valuta %	Jan-juni 2018	Pro forma Jan-juni 2017	Pro forma Förändring %	Ex valuta %	Pro forma Helår 2017
Nettoomsättning exklusive omvärderingar	963	708	36	31	1 606	1 372	17	12	2 705
EBIT exklusive omvärderingar och NRI's	467	195	139	136	667	418	60	54	883
EBIT-marginal exklusive omvärderingar och NRI's, %	48	28			42	30			33

Resultatet på pro forma-basis påverkas av en jämförelsestörande post om 401 MSEK i samband med ersättning för ett stort kundkontrakt som avslutats i förtid och -183 MSEK för nedskrivning

av det redovisade värdet av kundrelationer för ett kundkontrakt med Sabadell. Rörelseresultatet exklusive dessa jämförelsestörande poster ökade med 28 procent. Den starka tillväxten i rörelseresultatet exklusive jämförelsestörande poster jämfört med en relativt svag jämförelseperiod döljer tillfälligt effekten av att flera förvärvade kundkontrakt börjar klinga av. Samtidigt påverkas resultatet positivt av tillväxten i investeringsportföljen och av effekter från kostnadsbesparingar som meddelades under första kvartalet.

Den positiva jämförelsestörande posten om 401 MSEK utgör ersättning för förlorade framtida intäkter och har därmed en långsiktigt neutral resultateffekt för koncernen. Den negativa jämförelsestörande posten om -183 MSEK avser en nedskrivning av ett förvärvat kundkontrakt där det redovisade värdet inte längre stöds av förväntade framtida kassaflöden. Kontraktet innehåller ett väsentligt sämre avtalsmässigt skydd för koncernen än andra förvärvade kundkontrakt i Spanien.

Verksamhetsområden

Kredithantering

MSEK	April-juni 2018	Pro forma April-juni 2017	Pro forma Förändring %	Ex valuta %	Jan-juni 2018	Pro forma Jan-juni 2017	Pro forma Förändring %	Ex valuta %	Pro forma Helår 2017
Nettoomsättning	2 651	2 292	16	11	4 860	4 445	9	6	8 852
Verksamhetsresultat exkl NRI's	905	684	32	29	1 453	1 269	14	11	2 475
Verksamhetsmarginal exkl NRI's, %	34	30			30	29			28

Omsättnings- och resultatökningen på pro forma-basis påverkas positivt av nettoeffekten av stora positiva och negativa jämförelsestörande poster i Spanien. Underliggande, exklusive valutaeffekter, ökar omsättningen marginellt och verksamhetsresultatet minskar marginellt. De flesta enheterna utvecklas väl, med förbättrade inkassoresultat och kostnadseffektivitet som understödjer omsättningstillväxten, medan nedgången i underliggande volymer i Spanien dämpar den sammantagna tillväxttakten. Verksamhetsmarginalen för kvartalet, exklusive engångsposter (NRI's) och jämförelsestörande poster är 28 procent, vilket är 3 procentenheter högre än under första kvartalet, men fortfarande något lägre än föregående år. Synergivinster från integrationen med Lindorff och operationella effektivitetshöjande åtgärder börjar bidra, och förväntas öka mer framöver. Den organiska tillväxten i för extern Kredithantering var -1 procent.

Finansiella tjänster

MSEK	April-juni 2018	Pro forma April-juni 2017	Pro forma Förändring %	Ex valuta %	Jan-juni 2018	Pro forma Jan-juni 2017	Pro forma Förändring %	Ex valuta %	Pro forma Helår 2017
Nettoomsättning	1 588	1 462	9	4	3 096	2 742	13	9	5 506
Verksamhetsresultat exkl NRI's	882	755	17	12	1 709	1 451	18	14	2 946
Verksamhetsmarginal exkl NRI's, %	56	52			55	53			54
Förväntad framtida inkassering, ERC	49 313	40 006	23		49 313	40 006	23		44 603
Portföljinvesteringar	2 385	1 287	85		3 758	3 809	-1		7 170
Redovisat värde av portföljer	24 244	18 748	29		24 244	18 748	29		21 149
Avkastning portföljinvesteringar, %	15	17			15	17			16

Ökningen av verksamhetsresultat på pro forma-basis förklaras främst av det större portföljvärdet. Tillväxten på pro forma-basis i portföljinvesteringar kombinerad med prisdisciplin och starka inkasseringresultat ledde till ännu ett kvartal med en stark finansiell utveckling för verksamhetsområdet. Verksamhetsresultatet ökade med 12 procent exklusive valutaeffekter, och med 23 procent exklusive omvärderingar och valutaeffekter. Det redovisade värdet på portföljinvesteringar har ökat med 7 procent sedan slutet av första kvartalet, och med 29 procent sedan halvårsskiftet förra året. Den relativt höga investeringsnivån för kvartalet förklaras av några stora förvärv i Grekland och Ungern, men också av en diversifierad samling av mellanstora

portföljer som köpts både i mogna marknader och tillväxtmarknader. Avkastningen på portföljinvesteringar uppgick till 15 procent. De stora portföljer i Grekland och Ungern som köptes i slutet av kvartalet har ännu inte bidragit med något resultat, men ingår i det bokförda värdet vid kvartalets slut, och drar därför tillfälligt ned avkastningen marginellt.

Gemensamma kostnader

Gemensamma kostnader minskade med 15 MSEK jämfört med föregående kvartal, då synergivinsterna från integrationen med Lindorff börjat visa sig och kostnaderna för gemensamma aktiviteter på koncernnivå normaliserats som förväntat.

Skattemässiga bedömningar

Bolagets bedömning är att skattekostnaden under de närmaste åren kommer att uppgå till 20-25 procent av resultatet före skatt för respektive år, exklusive utfallet av eventuella skattetvister.

Moderbolaget

Koncernens moderbolag Intrum AB (publ):s verksamhet omfattar ägande av dotterbolagen, huvudkontorsfunktioner inom koncernen, visst koncerngemensamt utvecklingsarbete samt service och marknadsföring.

Moderbolaget redovisade en nettoomsättning för halvåret om 88 MSEK (48) och ett resultat före skatt om 2 382 MSEK (-849). Moderbolaget investerade 7 MSEK (0) i anläggningstillgångar under halvåret och hade vid dess utgång 68 MSEK (321) i likvida medel. Medelantalet anställda uppgick till 72 (55).

Transaktioner med närstående

Det har under kvartalet inte i övrigt förekommit några väsentliga transaktioner mellan Intrum och andra närstående bolag, styrelse eller koncernledning.

Redovisningsprinciper

Denna delårsrapport har upprättats i enlighet med tillämpliga bestämmelser i Årsredovisningslagen och IAS 34 Delårsrapportering vad gäller koncernen samt i enlighet med 9 kap Årsredovisningslagen vad gäller moderbolaget.

Upplysningar enligt IAS 34.16A framkommer förutom i de finansiella rapporterna även i övriga delar av delårsrapporten.

Koncernen tillämpar IFRS 5 Anläggningstillgångar som innehas för försäljning och avvecklade verksamheter. Koncernen var av konkurrensskäl skyldig att inom en viss tid efter samgåendet med Lindorff avyttra Intrum Justitias dotterföretag i Norge samt Lindorffs dotterföretag i Sverige, Finland, Danmark och Estland. I enlighet med IFRS 5 redovisas nettoresultatet efter skatt i dessa företag på egen rad i koncernens resultaträkning, periodens resultat från avvecklade

verksamheter efter skatt. Jämförelsetalen för tidigare perioder omräknas på motsvarande sätt. Tillgångar och skulder redovisas på egna rader i koncernens balansräkning, tillgångar och skulder i verksamhet som innehas för försäljning, från och med det tillfälle då koncernen åtog sig att sälja bolagen. I enlighet med IFRS 5 räknas jämförelsetalen i balansräkningarna för tidigare perioder inte om.

Från 1 januari 2018 tillämpar koncernen IFRS 9 Finansiella instrument. Koncerns redovisningsprinciper har därmed ändrats vad avser Portföljinvesteringar, på så sätt att koncernens tidigare begränsning att de aldrig kunde uppvärderas till ett högre värde än anskaffningsvärdet har tagits bort. Effekten är en ökning av det redovisade värdet per 1 januari 2018 om 53 MSEK och en ökning av eget kapital om 50 MSEK. I enlighet med det undantag som anges i IFRS 9 har jämförelsetal för tidigare perioder inte räknats om. I samband med införande av IFRS 9 har även IAS 1 Utformning av finansiella rapporter justerats, varför intäkter på portföljinvesteringar enligt effektivräntemetoden samt positiva och negativa omvärderingar numera redovisas på egna rader i koncernens resultaträkning.

Från 1 januari 2018 tillämpas även IFRS 15 Intäkter från kontakt med kunder. Införandet av IFRS 15 har dock inte haft någon väsentlig inverkan på koncernens resultat eller finansiella ställning. Enligt IFRS 15 ska koncernens intäkter specificeras i de finansiella rapporterna uppdelat på kategorier. Intrum redovisar intäkterna uppdelade på geografisk region, verksamhetsområde och intäktslag. Se tabeller under rubriken 'Rörelsesegment'.

Koncernen förbereder sig för införandet av IFRS 16 Leasingavtal som träder i kraft 2019. Se även Not 1 i årsredovisningen för år 2017.

Väsentliga risker och osäkerhetsfaktorer

Koncernens och moderbolagets risker inkluderar risker relaterade till konjunkturutvecklingen, regelefterlevnad och förändringar i regelverk, ryktesrisker, skatterisker, risker hänförliga till IT och informationshantering, risker hänförliga till förvärv, marknadsrisker, likviditetsrisker, kreditrisker, risker med köp av fordringar och betalningsgarantier samt finansieringsrisker. Riskerna beskrivs närmare i förvaltningsberättelsen i Intrums årsredovisning 2017. Inga väsentliga risker bedöms ha tillkommit utöver dem som beskrivs i årsredovisningen.

Samgående med Lindorff

Den 27 juni 2017 slutfördes sammanslagningen mellan Intrum Justitia och Lindorff, och Lock TopCoAS (moderbolag i Lindorff-koncernen) med samtliga dotterbolag ägs sedan dess av Intrum AB (publ). Försäljningen av Lindorffs verksamhet i Danmark, Estland, Finland och Sverige samt Intrums verksamhet i Norge, som var ett villkor för EU-kommissionens godkännande av transaktionen, slutfördes den 20 mars 2018.

Samgåendet genomfördes genom en apportemission där Intrum AB ställde ut 59 193 594 nya Intrum-aktier, med ett totalt marknadsvärde om 17 332 MSEK, i utbyte mot samtliga aktier i Lock TopCoAS.

Den preliminära förvärvsanalysen som Intrum upprättade vid samgåendet har justerats till följande slutliga förvärvsanalys. En förändring från den tidigare upprättade preliminära

förvärvsanalysen är att eventalförpliktelser avseende vissa av Lindorffs pågående rättstvister och skattstvister vid transaktionstillfället redovisas som kortfristiga skulder och avsättningar i den slutliga förvärvsanalysen.

(MSEK)	Preliminär förvärvsanalys från juni 2017			Slutlig förvärvsanalys från juni 2018	
	Redovisat värde föreförvärvet	Justeringar till verkligt värde	Verkligt värde	Justeringar till verkligt värde	Verkligt värde
Immateriella tillgångar	19 001	-15 248	3 753	-16 072	2 929
Databas med kreditinformation	0			261	261
Materiella tillgångar	138		138		138
Portföljinvesteringar	7 826		7 826	-34	7 792
Övriga anläggningstillgångar	508	334	842	489	997
Omsättningstillgångar	1 778		1 778	89	1 867
Kassa och bank	684		684		684
Tillgångar för försäljning	5 184		5 184		5 184
Långfristiga skulder	-22 940	-1 392	-24 332	-1 408	-24 348
Kortfristiga skulder och avsättningar	-2 047		-2 047	-155	-2 202
Skulder i verksamhet för försäljning	-3 091		-3 091		-3 091
Nettotillgångar	7 041	-16 306	-9 265	-16 830	-9 789
Förvärvspris			17 332		17 332
Goodwill			26 597		27 121
Därav i verksamhet för försäljning			4 255		1 826
Därav i kvarvarande verksamhet			22 342		25 295

Partnerskap med Banca Intesa Sanpaolo

I enlighet med beskrivning i delårsrapporten för första kvartalet har Intrum i april ingått ett avtal om partnerskap med den italienska banken Banca Intesa Sanpaolo, som bidrar med en inkassoavdelning med 600 anställda samt en portfölj med förfallna fordringar som kommer att ägas tillsammans med andra investerare. Intrums nettoinvestering beräknas bli 670 MEUR.

Transaktionen förutsätter myndighetsgodkännanden, och förväntas genomföras under november. Den kommer att utgöra ett viktigt bidrag till Intrums planerade portföljinvesteringar och förvärvsstrategi för 2018 och stöder koncernens ambitioner för lönsam tillväxt.

Under andra kvartalet har Intrum gjort tillskott till det samägda bolaget att användas bl a till förskottsbetalning för portföljinvesteringen. I balansräkningen redovisas 1 726 MSEK som andelar i joint ventures.

Händelser efter periodens utgång

I juli förvärvades en aktiemajoritet om 51 procent i det brasilianska kredithanteringsbolaget iPlatform för en köpeskilling om 3,6 miljoner USD. Bolaget kommer att namnändras till Intrum.

Presentation av delårsrapporten

Delårsrapport och presentationsmaterial finns tillgängligt på [www.intrum.com/Investor relations](http://www.intrum.com/Investor%20relations). Rapporten kommenteras av verkställande direktör och koncernchef Mikael Ericson samt tf finansdirektör Thomas Moss i en telefonkonferens med start den 24 juli kl 9.00. Presentationen kan även följas via www.intrum.com och/eller www.financialhearings.com. För att delta via telefon, ring 08-506 395 49 (SE), +44 20 300 898 17 (UK), eller +1-855-831-5947 (USA).

Ytterligare information

Mikael Ericson, VD och koncernchef, tel: 08-546 102 02

Thomas Moss, tf finansdirektör, tel: 08-546 102 02

Thomas Moss är kontaktperson enligt EU:s marknadsmissbruksförordning.

Informationen i denna halvårsrapport är sådan information som Intrum AB (publ) är skyldigt att offentliggöra enligt EU:s marknadsmissbruksförordning och lagen om värdepappersmarknaden. Informationen lämnades, genom ovanstående kontaktpersons försorg, för offentliggörande den 24 juli 2018 kl. 7.00 CET.

Finansiell kalender 2018

26 oktober 2018, delårsrapport för tredje kvartalet

30 januari 2019, bokslutskommuniké för helåret

Delårsrapporten och övrig finansiell information finns tillgänglig via www.intrum.com

This interim report is also available in English.

Styrelsen och verkställande direktören försäkrar att halvårsrapporten ger en rättvisande översikt av företagets och koncernens verksamhet, ställning och resultat samt beskriver väsentliga risker och osäkerhetsfaktorer som företaget och de företag som ingår i koncernen står inför.

Stockholm den 24 juli 2018

Per E. Larsson

Styrelseordförande

Magnus Yngen

Vice styrelseordförande

Hans Larsson

Styrelseledamot

Kristoffer Melinder

Styrelseledamot

Andreas Näsvik

Styrelseledamot

Magdalena Persson

Styrelseledamot

Synnöve Trygg

Styrelseledamot

Fredrik Trägårdh

Styrelseledamot

Ragnhild Wiborg

Styrelseledamot

Mikael Ericson

VD och koncernchef

Delårsrapporten har inte varit föremål för översiktlig granskning av bolagets revisorer.

Om Intrum-koncernen

Intrum är den branschledande leverantören av kredithanteringstjänster med närvaro på 24 marknader i Europa. Intrum hjälper företag att utvecklas genom att erbjuda lösningar som utformats för att förbättra företagets kassaflöde och långsiktiga lönsamhet samt genom att ta hand om deras kunder. En viktig del av bolagets mission är att se till att privatpersoner och företag får det stöd de behöver för att bli skuldfria. Intrum har över 8 000 engagerade och medkännande medarbetare som hjälper cirka 80 000 företag runt om i Europa. Under 2017 hade bolaget proformaintäkter på 12,2 miljarder kronor. Intrum har sitt huvudkontor i Stockholm och Intrum-aktien är noterad på Nasdaq Stockholm. Mer information finns på www.intrum.com.

FINANSIELLA RAPPORTER

KONCERNENS RESULTATRÄKNING

MSEK	April-juni 2018	April-juni 2017	Pro forma April-juni 2017	Jan-juni 2018	Jan-juni 2017	Pro forma Jan-juni 2017	Pro forma Helår 2017
Intäkter från kunder	2 091	843	1 773	3 735	1 648	3 441	6 834
Intäkt på portföljinvesteringar enligt effektivräntemetoden	1 540	912	1 368	2 998	1 659	2 586	5 322
Positiva omvärderingar av portföljinvesteringar	216	78	100	261	133	198	398
Negativa omvärderingar av portföljinvesteringar	-217	-37	-37	-249	-93	-93	-335
Summa omsättning	3 630	1 796	3 204	6 745	3 347	6 132	12 219
Kostnad sålda tjänster	-1 898	-889	-1 680	-3 616	-1 727	-3 260	-6 583
Bruttoresultat	1 732	907	1 524	3 129	1 620	2 872	5 636
Försäljnings-, marknadsförings- och administrationskostnader	-492	-430	-658	-992	-674	-1 164	-2 157
Resultatandelar i intresseföretag och joint ventures	0	-1	-1	0	-2	-2	10
Rörelseresultat (EBIT)	1 240	476	865	2 137	944	1 706	3 489
Finansnetto	-344	-358	-883	-667	-404	-1 373	-1 942
Resultat före skatt	896	118	-18	1 470	540	333	1 547
Skatt	-194	-21	-59	-320	-105	-183	-467
Periodens resultat från kvarvarande verksamheter	702	97	-77	1 150	435	150	1 080
Periodens resultat från avvecklade verksamheter efter skatt	-1	1	60	-85	10	111	238
Periodens resultat	701	98	-17	1 065	445	261	1 318
Därav hänförligt till:							
Moderbolagets aktieägare	701	98	-17	1 065	443	259	1 318
Innehav utan bestämmande inflytande	0	0	0	0	2	2	2
Periodens resultat	701	98	-17	1 065	445	261	1 320
Resultat per aktie före och efter utspädning							
Resultat från kvarvarande verksamheter	5,34	1,31		8,75	5,90		
Resultat från avvecklade verksamheter	-0,01	0,01		-0,65	0,14		
Summa resultat per aktie före och efter utspädning	5,33	1,32		8,10	6,04		

RAPPORT ÖVER TOTALRESULTAT – KONCERNEN

MSEK	April-juni 2018	April-juni 2017	Jan-juni 2018	Jan-juni 2017
Periodens resultat	701	98	1 065	445
Övrigt totalresultat, poster som kommer att återföras till resultatet:				
Förändring av omräkningsreserv	123	27	902	27
Övrigt totalresultat, poster som inte kommer att återföras till resultatet:				
Aktuariella omvärderingar av pensionsskuld	0	0	0	0
Periodens totalresultat	824	125	1 967	472
Därav hänförligt till:				
Moderbolagets aktieägare	824	125	1 967	470
Innehav utan bestämmande inflytande	0	0	0	2
Periodens totalresultat	824	125	1 967	472

KONCERNENS BALANSRÄKNING

MSEK	30 jun 2018	30 jun 2017	31 dec 2017
TILLGÅNGAR			
Immateriella anläggningstillgångar			
Goodwill	31 783	25 453	29 565
Aktiverade kostnader för IT-utveckling och andra immateriella anläggningstillgångar	449	1 263	422
Kundrelationer	1 867	2 495	2 703
Summa immateriella anläggningstillgångar	34 099	29 211	32 690
Materiella anläggningstillgångar			
Övriga anläggningstillgångar	252	249	245
Aktier och andelar i joint ventures	1 726	20	0
Övriga aktier och andelar	4	2	3
Portföljinvesteringar	24 244	18 748	21 149
Uppskjutna skattefordringar	722	835	692
Andra långfristiga fordringar	41	48	36
Summa övriga anläggningstillgångar	26 737	19 653	21 880
Summa anläggningstillgångar	61 088	49 113	54 815
Omsättningstillgångar			
Kundfordringar	778	586	755
Lager av fastigheter för försäljning	132	6	93
Klientmedel	873	865	902
Skattefordringar	394	250	347
Övriga fordringar	1 391	875	931
Förutbetalda kostnader och upplupna intäkter	502	665	737
Likvida medel	968	1 335	881
Summa omsättningstillgångar	5 038	4 582	4 646
Tillgångar i verksamhet som innehas för försäljning	0	10 069	8 314
SUMMA TILLGÅNGAR	66 126	63 764	67 775
EGET KAPITAL OCH SKULDER			
Hänförligt till moderbolagets aktieägare	23 147	21 194	22 436
Hänförligt till innehav utan bestämmande inflytande	3	4	3
Summa eget kapital	23 150	21 198	22 439
Långfristiga skulder			
Skulder till kreditinstitut	1 356	1 798	2 703
Obligationslån	32 883	32 524	32 052
Övriga långfristiga skulder	404	302	374
Avsättningar för pensioner	193	162	175
Övriga långfristiga avsättningar	11	21	9
Uppskjutna skatteskulder	1 258	1 426	1 206
Summa långfristiga skulder	36 105	36 233	36 519
Kortfristiga skulder			
Skulder till kreditinstitut	1	13	0
Obligationslån	1 000	0	1 000
Företagscertifikat	800	1 075	2 269
Klientmedelsskulder	873	865	902
Leverantörsskulder	548	501	572
Skatteskulder	611	252	364
Förskott från kunder	65	43	64
Beslutad men ej utbetald aktieutdelning	0	651	0
Övriga kortfristiga skulder	1 107	695	541
Upplupna kostnader och förutbetalda intäkter	1 753	1 221	1 794
Övriga kortfristiga avsättningar	113	91	143
Summa kortfristiga skulder	6 871	5 407	7 649
Skulder i verksamhet som innehas för försäljning	0	926	1 168
SUMMA EGET KAPITAL OCH SKULDER	66 126	63 764	67 775

VERKLIGT VÄRDE PÅ FINANSIELLA INSTRUMENT

Huvuddelen av koncernens finansiella tillgångar och skulder (köpta fordringar, kundfordringar, övriga fordringar, likvida medel, skulder till kreditinstitut, obligationslån, företagscertifikat, leverantörsskulder och övriga skulder) värderas i redovisningen till upplupet anskaffningsvärde. För dessa finansiella instrument bedöms det redovisade värdet vara en god uppskattning på det verkliga värdet. Koncernen har även finansiella tillgångar och skulder i form av valutaterminer som i redovisningen värderas till verkligt värde via resultaträkningen. Dessa uppgår till mindre belopp.

RAPPORT ÖVER FÖRÄNDRINGAR I EGET KAPITAL – KONCERNEN

MSEK	2018			2017		
	Hänförligt till moderbolagets aktieägare	Innehav utan best inflytande	Summa	Hänförligt till moderbolagets aktieägare	Innehav utan best inflytande	Summa
Ingående balans, 1 januari	22 436	3	22 439	4 043	87	4 130
Ändrad redovisningsprincip enligt IFRS 9	50		50			0
Aktieutdelning	-1 250		-1 250	-651		-651
Nyemission			0	17 332		17 332
Förvärvad minoritet			0		-85	-85
Återköp av aktier	-56		-56			0
Periodens totalresultat	1 967	0	1 967	470	2	472
Utgående balans, 30 juni	23 147	3	23 150	21 194	4	21 198

Upplysningar enligt IAS 34.16A framkommer förutom i de finansiella rapporterna även i övriga delar av delårsrapporten.

KASSAFLÖDESANALYS – KONCERNEN

MSEK	April-juni 2018	April-juni 2017	Jan-juni 2018	Jan-juni 2017
Kassaflöde från kvarvarande verksamhet				
Den löpande verksamheten				
Rörelseresultat (EBIT)	1 240	476	2 137	944
Avskrivningar och nedskrivningar	353	42	530	83
Amortering/omvärdering av köpta fordringar	1 003	478	1 877	979
Övriga justeringar för ej kassaflödespåverkande poster	-224	-11	-207	-16
Erhållen ränta	13	12	25	16
Erlagd ränta och finansiella kostnader	-150	-310	-555	-361
Betald inkomstskatt	-85	-52	-209	-186
Kassaflöde från den löpande verksamheten före förändringar av rörelsekapitalet	2 150	635	3 598	1 459
Förändringar i factoring-fordran	-50	-15	-70	-45
Andra förändringar i rörelsekapitalet	-421	83	-401	-16
Kassaflöde från den löpande verksamheten	1 679	703	3 127	1 398
Investeringsverksamheten				
Förvärv av materiella och immateriella anläggningstillgångar	-80	-42	-156	-77
Portföljinvesteringar i fordringar och lager av fastigheter	-1 840	-1 123	-3 241	-3 193
Förvärv av dotterföretag och intresseföretag	-1 663	-112	-1 663	-169
Likvida medel i förvärvade/avytttrade dotterföretag	0	965	-400	974
Avyttring av dotterföretag och intresseföretag	0	0	7 511	0
Annat kassaflöde från investeringsverksamheten	718	-1	714	0
Kassaflöde från investeringsverksamheten	-2 865	-313	2 765	-2 465
Finansieringsverksamheten				
Upplåning och amorteringar	873	911	-4 534	2 288
Återköp av egna aktier	-56	0	-56	0
Aktieutdelning till moderbolagets aktieägare	-1 250	0	-1 250	0
Kassaflöde från finansieringsverksamheten	-433	911	-5 840	2 288
Kassaflöden från kvarvarande verksamheter	-1 619	1 301	52	1 221
Kassaflöden från avvecklade verksamheter	0	-1	-372	0
Summa förändring av likvida medel	-1 619	1 300	-320	1 221
Likvida medel vid periodens början	2 583	318	1 253	396
Kursdifferenser i likvida medel	4	-2	35	
Likvida medel vid periodens slut	968	1 616	968	1 617
Därav likvida medel i avvecklade verksamheter	0	281	0	281
Avvecklade verksamheter				
Kassaflöde från den löpande verksamheten	0	-2	13	10
Kassaflöde från investeringsverksamheten	0	-2	-589	-5
Kassaflöde från finansieringsverksamheten	0	3	204	-5
Koncernen totalt				
Kassaflöde från den löpande verksamheten	1 679	701	3 140	1 408
Kassaflöde från investeringsverksamheten	-2 865	-315	2 176	-2 470
Kassaflöde från finansieringsverksamheten	-433	914	-5 636	2 283

KVARTALSÖVERSIKT – KONCERNEN

	Kvartal 2 2018	Kvartal 1 2018	Kvartal 4 2017	Kvartal 3 2017	Kvartal 2 2017	Kvartal 1 2017	Kvartal 4 2016	Kvartal 3 2016
Nettoomsättning, MSEK	3 630	3 115	3 101	2 986	1 796	1 551	1 657	1 433
Omsättningstillväxt, %	102	101	4	66	26	14	23	7
Cash EBITDA, MSEK	2 596	1 948	1 943	2 005	995	1 011	1 034	934
EBITDA, MSEK	1 593	1 074	1 000	1 139	518	508	592	546
EBIT, MSEK	1 240	897	807	977	476	468	543	506
Engångsposter (NRI's) i EBIT, MSEK	-173	-89	-157	-60	-163	-17	5	15
Engångsposter (NRI's) i finansnettot, MSEK	0	0	0	0	-316	0	0	0
Omvärderingar av portföljinvesteringar, MSEK	-1	13	-44	1	41	-1	5	-29
Cash EBITDA exkl NRI's, MSEK	2 769	2 037	2 100	2 065	1 158	1 028	1 029	919
EBITDA exkl NRI's, MSEK	1 766	1 163	1 157	1 199	681	526	587	531
EBIT exkl NRI's, MSEK	1 413	986	967	1 037	639	485	538	491
Nettoresultat, MSEK	701	364	443	615	98	347	429	375
Resultat per aktie (EPS), SEK	5,33	2,77	3,37	4,68	1,32	4,77	5,90	5,14
EPS-tillväxt, %	304	-42	-43	-9	-73	12	57	14
Genomsnittligt antal aktier, '000	131 442	131 541	131 541	74 299	74 299	72 348	72 348	72 348
Antal aktier vid periodens slut, '000	131 291	131 541	131 541	131 541	131 541	72 348	72 348	72 348
Nettoskuld, MSEK	35 265	32 043	37 322	34 290	34 254	8 738	7 260	7 053
VERKSAMHETSRESULTAT EXKL NRI'S PER VERKSAMHETSOMRÅDE, MSEK								
Kredithantering	905	548	610	596	307	257	332	259
Finansiella tjänster	882	827	743	752	538	412	393	406
Gemensamma kostnader	-374	-389	-390	-311	-206	-184	-188	-174
Förväntad framtida inkassering (ERC), MSEK	49 313	46 929	44 603	40 179	40 006	21 409	17 645	16 012
Avkastning portföljinvesteringar, %	15	15	15	15	20	17	22	21
Portföljinvesteringar, MSEK	2 385	1 373	2 784	1 177	835	2 374	1 162	643
Medelantal anställda	7 886	8 318	7 806	8 349	4 369	4 172	3 993	3 864

FEMÅRSÖVERSIKT – KONCERNEN

	2018 April-juni	2017 April-juni	2016 April-juni	2015 April-juni	2014 April-juni
Nettoomsättning, MSEK	3 630	1 796	1 421	1 419	1 247
Omsättningstillväxt, %	102	26	0	14	13
Cash EBITDA, MSEK	2 596	995	880	805	721
EBITDA, MSEK	1 593	518	498	468	392
EBIT, MSEK	1 240	476	457	428	356
Engångsposter (NRI's) i EBIT, MSEK	-173	-163	-10	0	0
Engångsposter (NRI's) i finansnettot, MSEK	0	-316	0	0	0
Omvärderingar av portföljinvesteringar, MSEK	-1	41	17	45	23
Cash EBITDA exkl NRI's, MSEK	2 769	1 158	890	805	721
EBITDA exkl NRI's, MSEK	1 766	681	508	468	392
EBIT exkl NRI's, MSEK	1 413	639	467	428	356
Nettoresultat, MSEK	701	98	354	324	252
Resultat per aktie (EPS), SEK	5,33	1,32	4,85	4,38	3,23
EPS-tillväxt, %	304	-73	11	36	26
Genomsnittligt antal aktier, '000	131 442	74 299	72 348	72 348	76 983
Antal aktier vid periodens slut, '000	131 291	131 541	72 348	72 348	76 600
Nettoskuld, MSEK	35 265	34 254	6 937	6 234	5 423
VERKSAMHETSRESULTAT EXKL NRI'S PER VERKSAMHETSOMRÅDE, MSEK					
Kredithantering	905	307	264	235	213
Finansiella tjänster	882	538	379	372	312
Gemensamma kostnader	-374	-206	-176	-179	-169
Förväntad framtida inkassering (ERC), MSEK	49 313	22 260	15 191	10 945	13 766
Avkastning portföljinvesteringar, %	15	20	20	24	21
Portföljinvesteringar, MSEK	2 385	835	545	502	529
Medelantal anställda	7 886	4 369	3 832	3 771	3 706

FEMÅRSÖVERSIKT – KONCERNEN

	2017	2016	2015	2014	2013
	Helår	Full Year	Full Year	Full Year	Full Year
Nettoomsättning, MSEK	9 434	5 869	5 419	4 958	4 355
Omsättningstillväxt, %	61	8	9	14	13
Cash EBITDA, MSEK	5 953	3 668	3 193	2 916	2 623
EBITDA, MSEK	3 165	2 090	1 736	1 546	1 318
EBIT, MSEK	2 728	1 921	1 577	1 382	1 168
Engångsposter (NRI's) i EBIT, MSEK	-397	10	-54	36	0
Engångsposter (NRI's) i finansnettot, MSEK	-316	0	0	0	-13
Omvärderingar av portföljinvesteringar, MSEK	-3	45	32	33	5
Cash EBITDA exkl NRI's, MSEK	6 350	3 658	3 247	2 880	2 623
EBITDA exkl NRI's, MSEK	3 562	2 080	1 790	1 510	1 318
EBIT exkl NRI's, MSEK	3 125	1 911	1 631	1 346	1 168
Nettoresultat, MSEK	1 503	1 468	1 172	1 041	819
Resultat per aktie (EPS), SEK	14,62	20,15	15,92	13,48	10,30
EPS-tillväxt, %	-27	27	18	31	41
Aktieutdelning per aktie, SEK	9,50	9,00	8,25	7,00	5,75
Genomsnittligt antal aktier, '000	102 674	72 348	73 097	76 462	79 306
Antal aktier vid periodens slut, '000	131 541	72 348	72 348	73 848	78 547
Nettoskuld, MSEK	37 322	7 260	6 026	5 635	4 328
VERKSAMHETSRESULTAT EXKL NRI'S PER VERKSAMHETSOMRÅDE, MSEK					
Kredithantering	1 770	1 098	998	868	761
Finansiella tjänster	2 445	1 521	1 332	1 190	958
Gemensamma kostnader	-1 091	-708	-699	-712	-551
Förväntad framtida inkassering (ERC), MSEK	44 603	17 645	15 073	13 682	12 454
Avkastning portföljinvesteringar, %	16	20	20	20	21
Portföljinvesteringar, MSEK	7 170	3 084	2 271	1 909	2 503
Medelantal anställda	6 293	3 865	3 738	3 694	3 427

AVSTÄMNING NYCKELTAL

MSEK om inte annat anges	April-juni 2018	April-juni 2017	Pro forma April-juni 2017	Pro forma Förändring %	Jan-juni 2018	Jan-juni 2017	Pro forma Jan-juni 2017	Pro forma Förändring %	Pro forma Helår 2017
Resultat portföljinvesteringar	857	541	801	7	1 671	944	1 490	12	2 979
Genomsnittligt redovisat värde på portföljinvesteringar	23 421	10 722	18 466	27	22 696	9 764	17 542	29	18 743
Avkastning på portföljinvesteringar, %	15	20	17	-16	15	19	17	-13	16
EBIT	1 240	476	865	43	2 137	944	1 706	25	3 489
Avskrivningar	353	42	223	58	530	83	387	37	742
Amortering och omvärderingar portföljinvesteringar	1 003	477	755	33	1 877	979	1 486	26	3 295
Cash EBITDA	2 596	995	1 843	41	4 544	2 006	3 579	27	7 526
EBIT	1 240	476	865	43	2 137	944	1 706	25	3 489
Avskrivningar	353	42	223	58	530	83	387	37	742
EBITDA	1 593	518	1 088	46	2 667	1 027	2 093	27	4 231
Cash EBITDA	2 596	995	1 843	41	4 544	2 006	3 579	27	7 526
Engångsposter, NRI's	173	163	192	-10	262	180	282	-7	499
Cash EBITDA exkl NRI's	2 769	1 158	2 035	36	4 806	2 186	3 861	24	8 025
EBITDA	1 593	518	1 088	46	2 667	1 027	2 093	27	4 231
Engångsposter, NRI's	173	163	192	-10	262	180	282	-7	499
EBITDA exkl NRI's	1 766	681	1 280	38	2 929	1 207	2 375	23	4 730
EBIT	1 240	476	865	43	2 137	944	1 706	25	3 489
Engångsposter, NRI's	173	163	192	-10	262	180	282	-7	499
EBIT exkl NRI's	1 413	639	1 057	34	2 399	1 124	1 988	21	3 988
Skulder till kreditinstitut	1 357	1 811	1 811	-25	1 357	1 811	1 811	-25	2 703
Obligationslån	33 883	32 524	32 524	4	33 883	32 524	32 524	4	33 052
Avsättningar för pensioner	193	162	162	19	193	162	162	19	175
Företagscertifikat	800	1 075	1 075	-26	800	1 075	1 075	-26	2 269
Övriga räntebärande skulder	0	17	17	-100	0	17	17	-100	4
Likvida medel	-968	-1 335	-1 335	-27	-968	-1 335	-1 335	-27	-881
Nettoskuld	35 265	34 254	34 254	3	35 265	34 254	34 254	3	37 322

RÖRELSESEGMENT

REGIONER – NETTOOMSÄTTNING FRÅN EXTERNA KUNDER

MSEK	April-juni 2018	April-juni 2017	Pro forma April-juni 2017	Pro forma Förändring %	Jan-juni 2018	Jan-juni 2017	Pro forma Jan-juni 2017	Pro forma Förändring %	Pro forma Helår 2017
Norra Europa	1 022	567	984	4	1 951	1 074	1 930	1	3 869
Central- & Östeuropa	882	657	893	-1	1 761	1 204	1 675	5	3 246
Väst- & Sydeuropa	756	512	618	22	1 427	947	1 156	23	2 410
Spanien	970	60	709	37	1 606	122	1 371	17	2 694
Summa nettoomsättning från externa kunder	3 630	1 796	3 204	13	6 745	3 347	6 132	10	12 219

REGIONER – OMVÄRDERINGAR AV PORTFÖLJINVESTERINGAR

MSEK	April-juni 2018	April-juni 2017	Pro forma April-juni 2017	Jan-juni 2018	Jan-juni 2017	Pro forma Jan-juni 2017	Pro forma Helår 2017
Norra Europa	2	0	1	16	-3	20	42
Central- & Östeuropa	-21	37	57	2	32	65	13
Väst- & Sydeuropa	11	5	5	-6	14	21	19
Spanien	7	-1	1	0	-3	-1	-11
Summa omvärdering	-1	41	64	12	40	105	63

REGIONER – NETTOOMSÄTTNING EXKLUSIVE OMVÄRDERINGAR

MSEK	April-juni 2018	April-juni 2017	Pro forma April-juni 2017	Pro forma Förändring %	Jan-juni 2018	Jan-juni 2017	Pro forma Jan-juni 2017	Pro forma Förändring %	Pro forma Helår 2017
Norra Europa	1 020	567	983	4	1 935	1 077	1 910	1	3 827
Central- & Östeuropa	903	620	836	8	1 759	1 172	1 610	9	3 233
Väst- & Sydeuropa	745	507	613	22	1 433	933	1 135	26	2 391
Spanien	963	61	708	36	1 606	125	1 372	17	2 705
Summa nettoomsättning exkl omvärderingar	3 631	1 755	3 140	16	6 733	3 307	6 027	12	12 156

REGIONER – RÖRELSERESULTAT (EBIT)

MSEK	April-juni 2018	April-juni 2017	Pro forma April-juni 2017	Pro forma Förändring %	Jan-juni 2018	Jan-juni 2017	Pro forma Jan-juni 2017	Pro forma Förändring %	Pro forma Helår 2017
Norra Europa	380	156	298	28	658	328	585	12	1 261
Central- & Östeuropa	274	248	314	-13	567	431	568	-0	971
Väst- & Sydeuropa	141	71	69	104	285	175	178	60	483
Spanien	445	2	185	141	627	10	375	67	773
Summa EBIT	1 240	477	866	43	2 137	944	1 706	25	3 489
Finansnetto	-344	-359	-883	-61	-667	-404	-1 373	-51	-1 942
Resultat före skatt	896	118	-17	-5 371	1 470	540	333	341	1 547

REGIONER – ENGÅNGSPOSTER (NRI'S)

MSEK	April-juni 2018	April-juni 2017	Pro forma April-juni 2017	Jan-juni 2018	Jan-juni 2017	Pro forma Jan-juni 2017	Pro forma Helår 2017
Norra Europa	-22	-74	-83	-46	-81	-113	-183
Central- & Östeuropa	-66	-60	-65	-95	-66	-84	-159
Väst- & Sydeuropa	-56	-29	-33	-81	-33	-43	-58
Spanien	-29	0	-11	-40	0	-42	-99
Summa NRI's	-173	-163	-192	-262	-180	-282	-499

REGIONER – EBIT EXKLUSIVE OMVÄRDERINGAR OCH NRI'S

MSEK	April-juni 2018	April-juni 2017	Pro forma April-juni 2017	Pro forma Förändring %	Jan-juni 2018	Jan-juni 2017	Pro forma Jan-juni 2017	Pro forma Förändring %	Pro forma Helår 2017
Norra Europa	400	230	380	5	688	412	678	1	1 402
Central- & Östeuropa	361	271	322	12	660	465	587	12	1 117
Väst- & Sydeuropa	186	95	97	91	372	194	200	86	522
Spanien	467	3	195	139	667	13	418	60	883
Summa EBIT exkl omvärderingar och NRI's	1 414	599	994	42	2 387	1 084	1 883	27	3 925

REGIONER – EBIT-MARGINAL EXKLUSIVE OMVÄRDERINGAR OCH NRI'S

%	April-juni 2018	April-juni 2017	Pro forma April-juni 2017	Jan-juni 2018	Jan-juni 2017	Pro forma Jan-juni 2017	Pro forma Helår 2017
Norra Europa	39	41	39	36	38	35	37
Central- & Östeuropa	40	44	39	38	40	36	35
Väst- & Sydeuropa	25	19	16	26	21	18	22
Spanien	48	5	28	42	10	30	33
EBIT-marginal exkl omvärderingar och NRI's för koncernen totalt	39	34	32	35	33	31	32

REGIONER – BOKFÖRT VÄRDE PORTFÖLJINVESTERINGAR

MSEK	30 jun 2018	30 jun 2017	Förändring %	30 jun 2018	30 jun 2017	Förändring %	31 dec 2017
Norra Europa	7 237	6 326	14	7 237	6 326	14	6 607
Central- & Östeuropa	7 936	6 367	25	7 936	6 367	25	6 915
Väst- & Sydeuropa	5 817	3 951	47	5 817	3 951	47	5 004
Spanien	3 254	2 104	55	3 254	2 104	55	2 623
Summa bokfört värde (exkl i verksamhet som innehålls för försäljning)	24 244	18 748	29	24 244	18 748	29	21 149

VERKSAMHETSOMRÅDEN – NETTOOMSÄTTNING

MSEK	April-juni 2018	April-juni 2017	Pro forma April-juni 2017	Pro forma Förändring %	Jan-juni 2018	Jan-juni 2017	Pro forma Jan-juni 2017	Pro forma Förändring %	Pro forma Helår 2017
Kredithantering	2 651	1 185	2 292	16	4 860	2 294	4 445	9	8 852
Finansiella tjänster	1 588	982	1 462	9	3 096	1 752	2 742	13	5 506
Eliminering av interntransaktioner	-609	-371	-550	11	-1 211	-699	-1 055	15	-2 138
Summa nettoomsättning	3 630	1 796	3 204	13	6 745	3 347	6 132	10	12 220

NETTOOMSÄTTNING PER INTÄKTSSLAG

MSEK	April-juni 2018	April-juni 2017	Pro forma April-juni 2017	Pro forma Förändring %	Jan-juni 2018	Jan-juni 2017	Pro forma Jan-juni 2017	Pro forma Förändring %	Pro forma Helår 2017
Externa kredithanteringsintäkter	2 042	814	1 742	17	3 649	1 595	3 390	8	6 714
Inkasserade belopp på portföljinvesteringar	2 542	1 430	2 187	16	4 887	2 678	4 178	17	8 680
Amortering portföljinvesteringar	-1 002	-518	-818	22	-1 889	-1 019	-1 591	19	-3 358
Omvärdering portföljinvesteringar	-1	41	63	-102	12	40	105	-89	63
Övriga intäkter av finansiella tjänster	49	29	30	63	86	53	50	72	121
Summa nettoomsättning	3 630	1 796	3 204	13	6 745	3 347	6 132	10	12 220

VERKSAMHETSOMRÅDEN – VERKSAMHETSRESULTAT

MSEK	April-juni 2018	April-juni 2017	Pro forma April-juni 2017	Pro forma Förändring %	Jan-juni 2018	Jan-juni 2017	Pro forma Jan-juni 2017	Pro forma Förändring %	Pro forma Helår 2017
Kredithantering	845	307	676	25	1 371	564	1 254	9	2 394
Finansiella tjänster	880	549	766	15	1 706	961	1 462	17	2 957
Gemensamma kostnader	-485	-379	-576	-16	-940	-581	-1 010	-7	-1 863
Summa EBIT	1 240	477	866	43	2 137	944	1 706	25	3 489

VERKSAMHETSOMRÅDEN – ENGÅNGSPOSTER (NRI'S)

MSEK	April-juni 2018	April-juni 2017	Pro forma April-juni 2017	Jan-juni 2018	Jan-juni 2017	Pro forma Jan-juni 2017	Pro forma Förändring %	Pro forma Helår 2017
Kredithantering	-60	0	-8	-82	0	-15	447	-81
Finansiella tjänster	-2	11	11	-3	11	11	-127	11
Gemensamma kostnader	-122	-174	-196	-177	-191	-278	-36	-429
Summa NRI's	-184	-163	-193	-262	-180	-282	-7	-499

VERKSAMHETSOMRÅDEN – VERKSAMHETSRESULTAT EXKL NRFS

MSEK	April-juni 2018	April-juni 2017	Pro forma April-juni 2017	Pro forma Förändring %	Jan-juni 2018	Jan-juni 2017	Pro forma Jan-juni 2017	Pro forma Förändring %	Pro forma Helår 2017
Kredithantering	905	307	684	32	1 453	564	1 269	14	2 475
Finansiella tjänster	882	538	755	17	1 709	950	1 451	18	2 946
Gemensamma kostnader	-363	-205	-380	-4	-763	-390	-732	4	-1 434
Summa EBIT exkl NRI's	1 424	640	1 059	34	2 399	1 124	1 988	21	3 988

VERKSAMHETSOMRÅDEN – VERKSAMHETSMARGINAL EXKL NRFS

%	April-juni 2018	April-juni 2017	Pro forma April-juni 2017	Jan-juni 2018	Jan-juni 2017	Pro forma Jan-juni 2017	Pro forma Helår 2017
Kredithantering	34	26	30	30	25	29	28
Finansiella tjänster	56	55	52	55	54	53	54
EBIT-marginal exkl NRI's	39	36	33	36	34	32	33

MODERBOLAGET INTRUM JUSTITIA AB (PUBL)

RESULTATRÄKNING – MODERBOLAGET

MSEK	Jan-juni 2018	Jan-juni 2017	Helår 2017
Nettoomsättning	88	48	159
Bruttoresultat	88	48	159
Försäljnings- och marknadsföringskostnader	-30	-10	-36
Administrationskostnader	-356	-259	-460
Rörelseresultat (EBIT)	-298	-221	-337
Resultat från andelar i dotterföretag	1 643	0	368
Valutakursdifferens på monetär post klassificerad som utvidgad nettoinvestering	1 131	-347	-166
Finansnetto övrigt	-94	-281	-444
Resultat före skatt	2 382	-849	-579
Skatt	0	0	199
Periodens resultat	2 382	-849	-380

RAPPORT ÖVER TOTALRESULTATET – MODERBOLAGET

MSEK	Jan-juni 2017	Jan-juni 2016	Helår 2016
Periodens resultat	2 382	-849	-380
Övrigt totalresultat: Förändring av omräkningsreserv (fond för verkligt värde)	-2 350	267	47
Periodens totalresultat	32	-582	-333

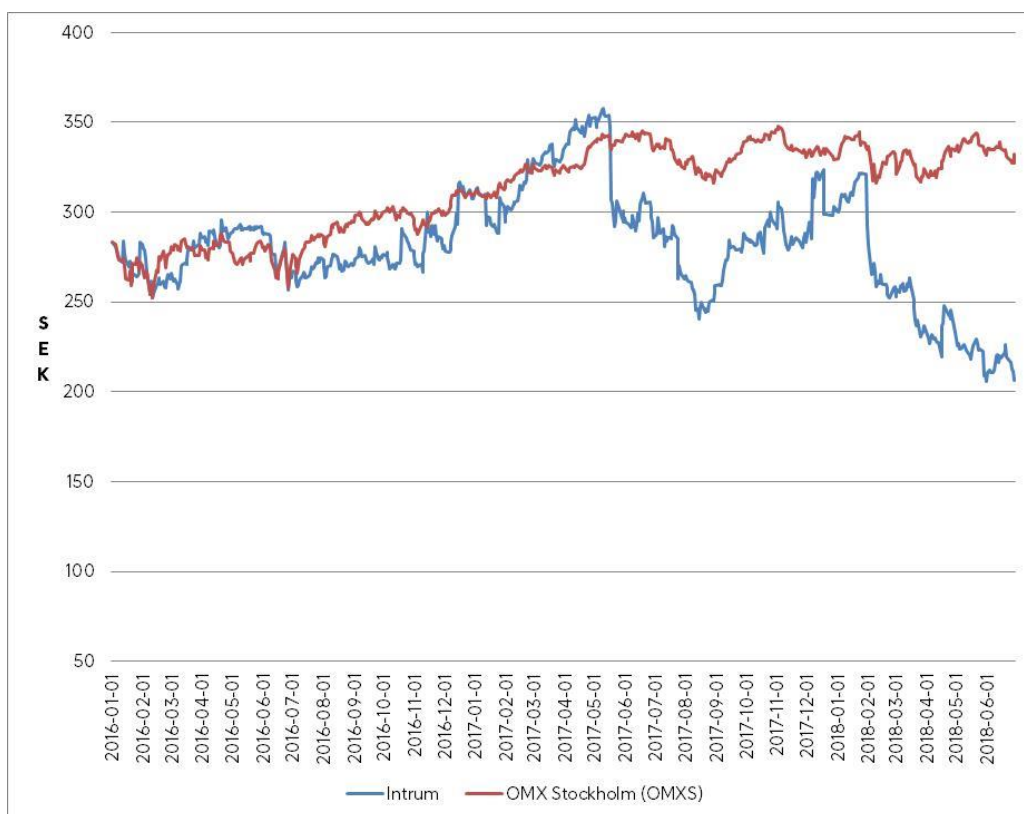
BALANSRÄKNING – MODERBOLAGET

MSEK	30 jun 2018	30 jun 2017	31 dec 2017
TILLGÅNGAR			
Anläggningstillgångar			
Immateriella anläggningstillgångar	13	0	10
Finansiella anläggningstillgångar	49 175	53 144	53 541
Summa anläggningstillgångar	49 188	53 144	53 551
Omsättningstillgångar			
Kortfristiga fordringar	9 658	5 344	7 365
Likvida medel	68	321	95
Summa omsättningstillgångar	9 726	5 665	7 460
SUMMA TILLGÅNGAR	58 914	58 809	61 011

EGET KAPITAL OCH SKULDER

Bundet eget kapital	285	285	285
Fritt eget kapital	16 036	17 060	17 310
Summa eget kapital	16 321	17 345	17 595
Långfristiga skulder	36 402	36 768	38 006
Kortfristiga skulder	6 191	4 696	5 410
SUMMA EGET KAPITAL OCH SKULDER	58 914	58 809	61 011

AKTIEKURSENS UTVECKLING



ÄGARSTRUKTUR

30 juni 2018

	Antal aktier	Kapital och röster, %
Nordic Capital	57 728 956	44,0
NN Investment Partners	6 831 746	5,2
Handelsbanken Fonder	5 938 000	4,5
Lannebo Fonder	4 577 767	3,5
Jupiter Asset Management	3 329 418	2,5
AMF Försäkring & Fonder	2 876 940	2,2
Swedbank Robur Fonder	2 742 936	2,1
Vanguard	2 254 890	1,7
Odin Fonder	2 243 707	1,7
BNP Paribas Investment Partners	1 925 167	1,5
Janus Henderson Investors	1 802 335	1,4
TIAA - Teachers Advisors	1 114 202	0,8
Baring Asset Management	1 074 395	0,8
BlackRock	1 045 834	0,8
AFA Försäkring	1 010 831	0,8
Totalt, femton största ägare	96 497 124	73,5

Totalt antal aktier:

131 291 320

Eget innehav om 250 000 aktier ingår inte i antalet utestående aktier.

Andelen svenskt ägande uppgick till 25,4 procent (institutioner 5,4 procentenheter, aktiefonder 14,3 procentenheter, privatpersoner 5,7 procentenheter). Källa: Modular Finance Holdings och Intrum

Definitioner

Resultatbegrepp, nyckeltal och alternativa nyckeltal

Koncernens nettoomsättning

Koncernens nettoomsättning inkluderar externa kredithanteringsintäkter (rörliga inkassoprovisioner, fasta inkassoavgifter, gäldenärsarvoden, garantiprovisioner, abonnemangsintäkter osv), intäkter i verksamheten med portföljinvesteringar (inkasserade belopp minskade med periodens amortering och omvärdering) samt övriga intäkter av finansiella tjänster (avgifter och räntenetto från finansieringstjänster).

Rörelseresultat (EBIT)

Rörelseresultatet utgörs av nettoomsättningen minskad med rörelsens kostnader, såsom framgår av resultaträkningen.

Rörelsemarginal

Rörelsemarginalen utgörs av rörelseresultatet uttryckt som procentandel av nettoomsättningen.

Portföljinvesteringar – inkasserade belopp, amorteringar och omvärderingar

Portföljinvesteringar består av portföljer med förfallna konsumentfordringar som köpts till ett pris som understiger det nominella fordransbeloppet. De redovisas till upplupen anskaffningskostnad med tillämpning av effektivräntemetoden, baserat på en inkasseringsprognos som upprättas vid förvärvstillfället för respektive portfölj. Periodens nettoomsättning hänförlig till portföljinvesteringar utgörs av inkasserade belopp minskade med periodens amortering och omvärderingar. Amorteringen är periodens minskning av portföljernas nuvärde som är hänförlig till att inkassering sker enligt plan. Omvärdering är periodens ökning eller minskning av portföljernas nuvärde som är hänförlig till periodens förändringar i prognoser om framtida inkassering.

Omsättning, rörelseresultat och rörelsemarginal exklusive omvärderingar

Periodens omvärdering av portföljinvesteringar ingår i koncernens nettoomsättning och rörelseresultat. Omvärderingar sker vid förändringar i prognoser om framtida inkassering, och är därför till sin natur svåra att förutse. De har lågt prognosvärde för den framtida resultatutvecklingen, särskilt för en enskild geografisk region. Intrum redovisar därför även alternativa nyckeltal där omsättning, rörelseresultat och rörelsemarginal beräknats exklusive omvärderingar av köpta fordringar.

Organisk tillväxt

Organisk tillväxt avser nettoomsättningens genomsnittliga utveckling i lokal valuta, rensad för omvärderingar av portföljinvesteringar samt för effekter av förvärv och avyttringar av koncernföretag. Den organiska tillväxten är ett mått på den utveckling av koncernens befintliga verksamhet som företagsledningen har möjlighet att påverka.

Verksamhetsresultat

Verksamhetsresultat avser rörelseresultatet för respektive verksamhetsområde Kredithantering och Finansiella tjänster, exklusive gemensamma kostnader för försäljning, marknadsföring och administration.

Verksamhetsmarginal

Verksamhetsmarginalen utgörs av verksamhetsresultatet uttryckt som procentandel av nettoomsättningen.

Avkastning portföljinvesteringar

Avkastning portföljinvesteringar är verksamhetsområdets verksamhetsresultat för perioden, exklusive koncernens nya tjänster som factoring och betalningsgarantier, omräknat till helårsbasis, som en procentandel av genomsnittligt redovisat värde på balansposten förfallna fordringar. Nyckeltalet ställer verksamhetsområdets resultat i relation till kapitalbindningen, och ingår bland koncernens finansiella mål.

Nettoskuld

Nettoskulden utgörs av räntebärande skulder och pensionsavsättningar minus likvida medel och räntebärande fordringar.

EBITDA

Rörelseresultat före avskrivningar och amorteringar (EBITDA) är rörelseresultatet efter återläggning av avskrivningar på anläggningstillgångar utom portföljinvesteringar.

Cash EBITDA

Cash EBITDA är rörelseresultatet efter återläggning av avskrivningar på anläggningstillgångar samt amortering och omvärdering av portföljinvesteringar.

RTM

Förkortningen RTM avser siffror på rullande tolv månaders basis.

Nettoskuld/RTM rörelseresultat före avskrivningar och amorteringar (EBITDA)

Nyckeltalet avser nettoskulden dividerad med koncernens rörelseresultat före avskrivningar och amorteringar (EBITDA) på rullande tolv månaders basis. Nyckeltalet ingår bland koncernens finansiella mål, och är ett centralt mått för att bedöma nivån på koncernens upplåning samt är ett allmänt accepterat mått för finansiell kapacitet bland kreditgivare.

Valutajusterad förändring

När det gäller utvecklingen av omsättning och rörelseresultat exklusive omvärderingar för respektive region anges den procentuella förändringen jämfört med motsvarande period föregående år både i form av förändringen av respektive tal i svenska kronor och i form av en valutajusterad förändring där effekten av förändrade valutakurser har exkluderats. Den valutajusterade förändringen är ett mått på den utveckling av koncernens verksamhet som företagsledningen har möjlighet att påverka.

Engångsposter (NRI's)

Väsentliga resultatposter som inte ingår i koncernens normala återkommande verksamhet och som inte förväntas återkomma regelbundet. Engångsposter ("non-recurring items") inkluderar bland annat omstruktureringskostnader, kostnader för nedläggning av verksamhet, återföring av reserveringar som gjorts för omstrukturering eller nedläggningar, kostnadsbesparingsprogram, integrationskostnader, extraordinära projekt, avyttringar, nedskrivningar av andra anläggningstillgångar än portföljinvesteringar, kostnader för förvärv och avyttringar, rådgivarkostnader för avbrutna förvärvsprojekt, kostnader för flytt till nya kontorslokaler,

uppsägnings- och rekryteringskostnader för medlemmar i koncernledningen och landschefer, samt externa kostnader för tvister och ovanliga uppgörelser. Engångsposter specificeras eftersom de är svåra att förutsäga och har lågt prognosvärde för koncernens framtida resultatutveckling.

Jämförelsestörande poster

Väsentliga resultatposter som visserligen ingår i koncernens normala återkommande verksamhet och som kan komma att återkomma i någon form, men som stör jämförelsen mellan tidsperioderna.

EBIT, EBITDA och Cash EBITDA exklusive NRI's

Nyckeltalen EBIT, EBITDA och Cash EBITDA enligt ovan anges även efter återläggning av engångsposter, NRI's.

Förväntad återstående inkassering, ERC

Förväntad återstående inkassering ("estimated remaining collections") är det nominella värdet av den förväntade framtida inkasseringen på koncernens portföljinvesteringar.

Pro forma finansiella rapporter inklusive Lindorff

Pro forma finansiella rapporter redovisas för koncernen inklusive Lindorff som om Lindorff ingått i koncernen under hela perioden och i jämförelsetalen. Pro forma resultat har beräknats genom att addera ihop Intrums och Lindorffs faktiska resultat för respektive period, utan justering för under vilken period transaktionskostnader hade infallit om förvärvet hade skett vid en annan tidpunkt. Justeringar till verkligt värde som görs i förvärvsanalysen vid Intrum Justitias förvärv av Lindorff redovisas inte i resultatet för någon period, oaktat att de kan redovisas som kostnader i den förvärvade juridiska enheten.

Portföljinvesteringar

Periodens investeringar i portföljer med förfallna fordringar, med och utan säkerhet, samt investeringar i lager av fastigheter som förvärvats tillsammans med portföljer av fordringar.

Region Norra Europa

Region Norra Europa omfattar koncernens verksamhet hänförlig till externa kunder och gäldenärer i Danmark, Estland, Lettland, Litauen, Finland, Norge, och Sverige.

Region Central- & Östeuropa

Region Central- & Östeuropa omfattar koncernens verksamhet hänförlig till externa kunder och gäldenärer i Grekland, Polen, Rumänien, Schweiz, Slovakien, Tjeckien, Tyskland, Ungern och Österrike.

Region Väst- & Sydeuropa

Region Väst- & Sydeuropa omfattar koncernens verksamhet hänförlig till externa kunder och gäldenärer i Belgien, Frankrike, Irland, Italien, Nederländerna, Portugal och Storbritannien.

Region Spanien

Region Spanien omfattar koncernens verksamhet hänförlig till externa kunder och gäldenärer i Spanien.